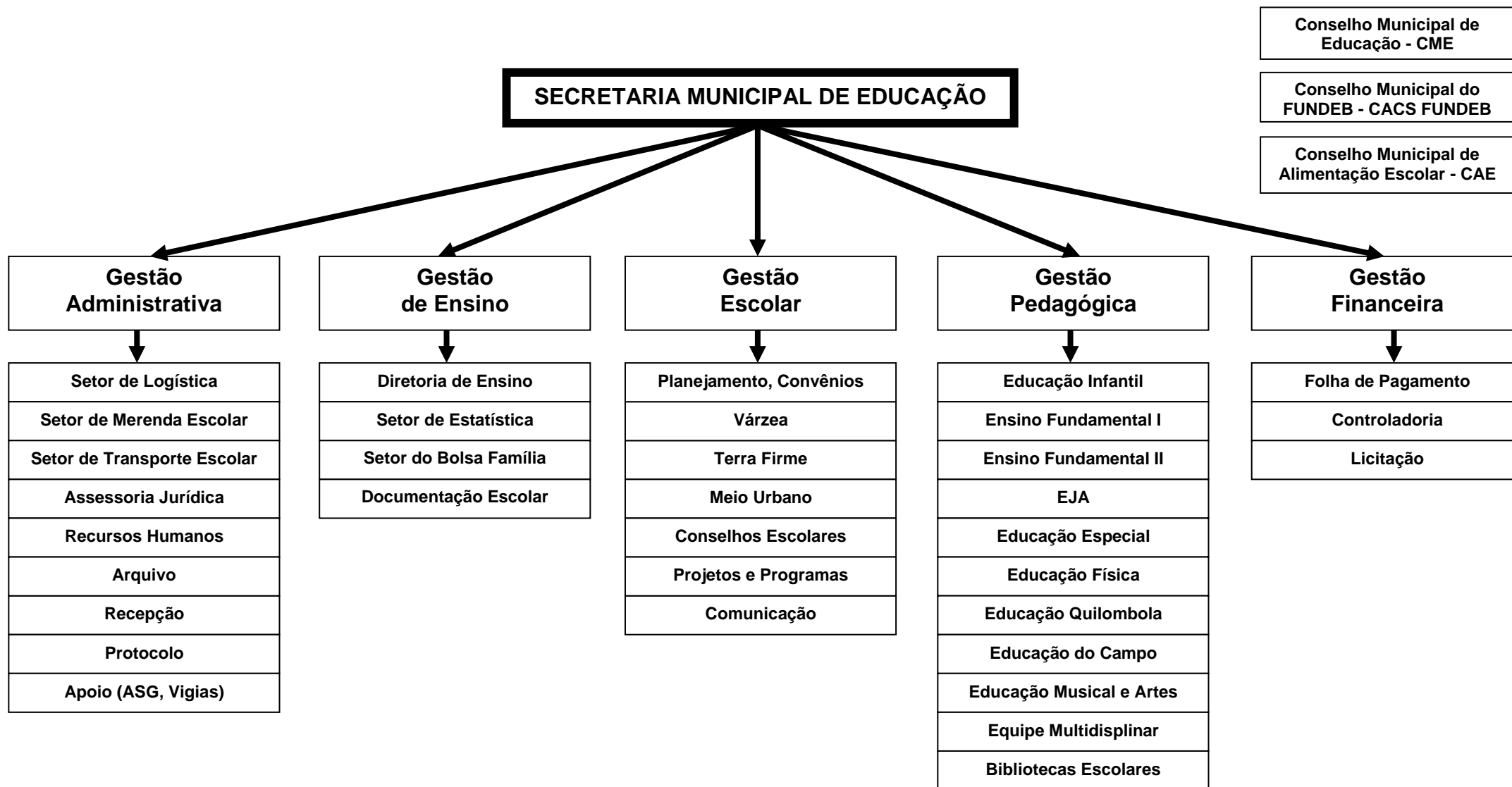




Prefeitura Municipal de Óbidos
Secretaria Municipal de Educação

ORGANOGRAMA FUNCIONAL DA SECRETARIA MUNICIPAL DE EDUCAÇÃO





Prefeitura Municipal de Óbidos
Secretaria Municipal de Educação

Gestão Administrativa

Setor de Logística	Setor de Merenda Escolar	Setor de Transporte Escolar	Assessoria Jurídica	Protocolo	Recursos Humanos	Arquivo	Apoio (ASG, Vigias)
01 Chefe de Setor 01 Almoхарife 01 Tec. de Informática 01 Aux. Adm. 04 ASG	01 Chefe de Setor 02 Nutricionistas 01 Almoхарife 06 ASG	01 Chefe de Setor 01 Ag. Adm. 07 motoristas 06 ASG (Auxiliares) 06 Condutores Lancha 03 ASG (Auxiliares)	01 Advogado	01 Aux. Adm.	02 Aux. Adm.	01 Aux. Adm.	04 vigias 04 ASG
<ul style="list-style-type: none">• Organizar espaços, materiais e equipamentos para os eventos, reuniões e formações promovidas pela SEMED.• Requisitar e entregar materiais de expediente, limpeza e outros quando solicitado pelas Escolas.• Avaliar as condições e promover a troca de equipamentos das Escolas	<ul style="list-style-type: none">• Elaborar o Cardápio da Merenda Escolar;• Receber, manter conservado e distribuir as unidades de ensino de acordo com a demanda a merenda escolar.• Verificar data de validade e lote dos produtos de acordo com o estabelecido em edital de licitação.• Orientar merendeiras no trato e preparo da alimentação escolar;	<ul style="list-style-type: none">• Garantir o transporte de alunos no Município.• Garantir, sempre que possível, o transporte de alunos para atividades extracurriculares.• Realizar diagnóstico prévio da demanda de alunos da rede municipal de ensino, a serem atendidos pelo transporte escolar;	<ul style="list-style-type: none">• Analisar os processos administrativo e financeiro e expedir parecer jurídico.• Assessorar a elaboração do regimento interno das Escolas.• Subsidiar tecnicamente todos os departamentos da SEMED.• Fornecer subsídios para a elucidação de questões jurídicas, contribuindo com todos os setores da secretaria.	<ul style="list-style-type: none">• Receber e registrar documentos enviados para a Secretaria.• Criar um nº de registro para os tramites legais de documentos.• Encaminhar processos e outros documentos para os setores a que se destinam.	<ul style="list-style-type: none">• Receber e encaminhar documentação referente aos servidores municipais da educação para análise do pedido/solicitação.• Informar a resposta do pedido ao servidor/escola.• Elaboração da documentação de servidores (portarias e outros).• Registrar as transferências, remoções, exonerações, contratações de servidores.	<ul style="list-style-type: none">• Selecionar, organizar e arquivar as documentações recebidas e enviadas pela Secretaria, em Pastas próprias.• Redigir correspondências 'Ofícios e/ou outros documentos.	<ul style="list-style-type: none">• Vigias: responder, zelar e cuidar do patrimônio da SEMED.• Agentes de serviços gerais: zelar, cuidar, limpar os espaços físicos da SEMED.• Colaborar na realização de atividades/eventos promovidos pela SEMED.



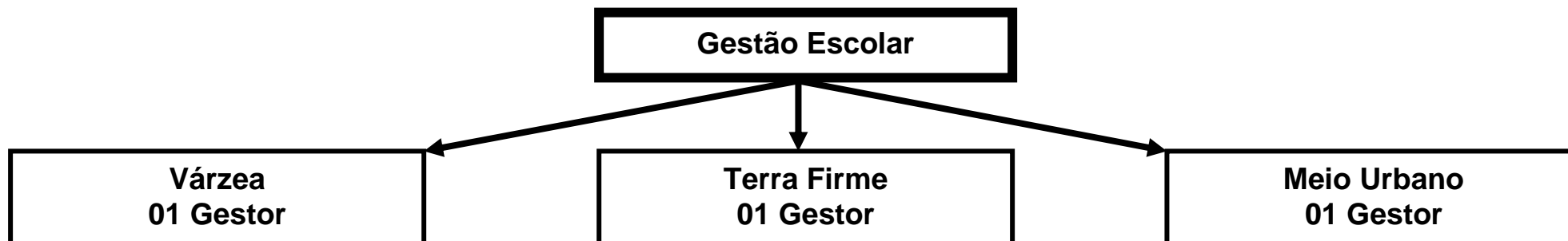
Prefeitura Municipal de Óbidos
Secretaria Municipal de Educação

Gestão de Ensino

Diretoria de Ensino	Setor de Estatística	Setor do Bolsa Família	Documentação Escolar
01 Diretor 01 Secretário Escolar	01 Chefe de Setor 01 Aux. Adm.	01 Aux. Adm.	02 Aux. Adm. Várzea 04 Aux. Adm. Terra Firme
<ul style="list-style-type: none">• Organizar e discutir sobre matrícula e proposta de Calendário Escolar;• Coordenar a matrícula das Escolas do Meio Rural – Várzea e Terra Firme, sem Direção;• Assinar toda a documentação escolar dos alunos matriculados em Escolas sem Direção, cuja a guarda de documentos encontra-se na SEMED;	<ul style="list-style-type: none">• Coordenar o Censo Escolar;• Elaborar Relatórios de aproveitamento, rendimento, dentre outros;• Participar de discussões e propor sobre Matrícula, Calendário Escolar e Lotação.	<ul style="list-style-type: none">• Acompanhar a frequência de alunos do Programa Bolsa Família, bem como atualizar cadastro quando necessário;• Cadastrar a escola no sistema.• Gerar relatório da frequência escolar, encaminhar às escolas para preenche-los e informar o sistema.• Orientar o responsável pelo preenchimento do relatório na escola.• Fazer encontros com as famílias dos alunos cadastrados no sistema, nas unidades escolares para esclarecimento do programa.	<ul style="list-style-type: none">• Organizar toda a documentação das Escolas sem Direção;• Acompanhar e lançar no sistema a matrícula de alunos oriundos de Escolas sem Direção;• Preparar histórico, boletim, ficha individual, de alunos matriculados em Escolas sem Direção;



Prefeitura Municipal de Óbidos
Secretaria Municipal de Educação



•

Planejamento, Convênios	Conselhos Escolares	Programas e Projetos	Apoio	Comunicação	
01 Coordenador 01 Aux. Adm.	01 Coordenador	01 Coordenador	01 Aux. Adm.	01 Aux. Adm.	
<ul style="list-style-type: none">• Promover a articulação e parcerias com outros órgãos da Administração Pública Municipal e de outras esferas administrativas, bem como, da iniciativa privada, com o objetivo de desenvolver políticas educacionais;• Realizar estudos diagnósticos e pesquisas na área educacional;• Acompanhar a execução do Plano Municipal de Educação;• Acompanhar a elaboração do PCR.• Acompanhar a execução de Convênios.	<ul style="list-style-type: none">• Propor políticas de incentivo a criação e efetivação de Conselhos Escolares• . Orientar e acompanhar a aplicação dos recursos nas Escolas	<ul style="list-style-type: none">• Orientar e acompanhar a execução de Programas e Projetos executados em parceria com a SEMED.	<ul style="list-style-type: none">• Organizar, elaborar e	<ul style="list-style-type: none">• Fazer divulgação das atividades promovidas pelas Escolas e/ou setores da SEMED.	



Prefeitura Municipal de Óbidos
Secretaria Municipal de Educação

Gestão Financeira

Contabilidade	Tesouraria Pagamento de servidores e fornecedores	Controladoria	Licitação
01 Contador 01 Aux. Adm.	01 Aux. Adm.	01 Controlador	01 Aux. Adm.
<ul style="list-style-type: none">• Assessorar o Dirigente Municipal de Educação no uso e aplicação dos recursos financeiros da educação ;• Acompanhar o gerenciamento dos recursos para a educação do município;• Preencher e acompanhar o sistema de informações sobre orçamentos públicos em educação /SIOPE;• Encaminhar aos Conselhos de Controle Social – FUNDEB, CAE e CME ,os mecanismos legais para o acompanhamento e prestação de contas dos Conselhos;	<ul style="list-style-type: none">• Organizar as planilhas de pagamento/folha de pagamento dos servidores.• Expedir as ordens de fornecimento para realizar as compras.• Encaminhar contracheque e cédulas C aos servidores.• Encaminhar e acompanhar o pagamento de fornecedores• Realizar processos de pagamentos diversos da secretaria (água, luz, telefone, compras diversas);	<ul style="list-style-type: none">• Orientar quanto a aplicação de recursos da Educação;• Avaliar os processos de contratação e pagamento de fornecedores da SEMED;• Avaliar os pedidos de contratação da SEMED.	<ul style="list-style-type: none">• Realizar a tomada de preços para organização dos processos licitatórios;• Organizar o Termo de Referencia;• Acompanhar os processos de licitação da SEMED.



Prefeitura Municipal de Óbidos
Secretaria Municipal de Educação

Gestão Pedagógica

Coordenação de Educação Infantil 01 Coordenador	<ul style="list-style-type: none">• Promover a atualização da proposta curricular para educação infantil, respeitando as especificidades quanto a diversidades, desigualdades, direitos humanos, da criança e adolescentes, gênero e orientação sexual, educação em direitos humanos, étnico-racial sustentabilidade socioambiental e saúde da comunidade escolar;• Promover a atualização da proposta curricular da educação infantil, estabelecendo a relação entre os documentos de amparo legal (legislação), proposta curricular e o projeto político e pedagógico das escolas;• Acompanhar a aplicação e aos resultados dos Indicadores de Qualidade na Educação Infantil, utilizando-o como instrumento de planejamento nas escolas municipais da rede de ensino;• Assegurar na proposta curricular da educação infantil as especificidades linguísticas e culturais de alunos de comunidades do campo e quilombolas;• Realizar levantamento da demanda da clientela nas unidades de ensino da rede municipal;• Consolidar no planejamento anual e acompanhar a execução de práticas pedagógicas alternativas fora da escola;• Promover a atualização de professores sobre estratégias para práticas pedagógicas;• Assegurar na proposta curricular da educação infantil a oferta do atendimento educacional especializado (AEE) e de uma educação inclusiva;• Criar procedimentos para o acompanhamento do trabalho pedagógico e para a avaliação do desenvolvimento das crianças de educação infantil;
Coordenação de Ensino Fundamental I 01 Coordenador	
Coordenação de Ensino Fundamental II 01 Coordenador	
Coordenação de Educação de Jovens e Adultos 01 Coordenador	
Coordenação de Educação Especial 01 Coordenador	
Coordenação de Educação Física 01 Coordenador	
Coordenação de Educação Quilombola 01 Coordenador	
Coordenação de Educação Infantil 01 Coordenador	



Prefeitura Municipal de Óbidos
Secretaria Municipal de Educação

Coordenação de Educação no Campo 01 Coordenador	
Coordenação de Educação Musical e Artes 01 Coordenador	
Equipe Multidisciplinar 02 Psicólogos, 02 Assistentes Sociais, 02 Psicopedagogos	
Coordenação de Bibliotecas 01 Coordenador	





Prefeitura Municipal de Óbidos
Secretaria Municipal de Educação

**PLANEJAMENTO, PESQUISA E DIAGNÓSTICO.
COORDENAÇÃO GERAL**

PLANEJAMENTO EDUCACIONAIS	PLANEJAMENTO ESTATÍSTICO E EDUCACIONAL	PLANEJAMENTO E INFRAESTRUTURA FÍSICA E RECURSOS PEDAGÓGICOS
<ul style="list-style-type: none">• Elaborar planos e projetos educacionais, em consonância com as diretrizes, objetivos e metas do Plano Municipal de Educação;• Elaborar diagnóstico prévio situacional das escolas da rede municipal de ensino – LSE;• Supervisionar e avaliar os resultados obtidos quanto ao acesso e a permanência com qualidade nas instituições educacionais do SME.• Promover a articulação e parcerias com outros órgãos da Administração Pública Municipal e de outras esferas administrativas, bem como, da iniciativa privada, com o objetivo de desenvolver políticas educacionais;• Realizar estudos diagnósticos e pesquisas na área educacional;• Propor políticas educacionais a partir dos resultados dos indicadores da qualidade da educação e das avaliações institucionais.• Propor políticas de efetivação e implementação de gestão educacional democrática nas unidades de ensino;• Realizar diagnóstico situacional para identificar as áreas prioritárias para aplicação dos recursos do Fundeb;• Elaborar plano de formação continuada para servidores da secretaria Municipal de Educação;	<ul style="list-style-type: none">• Diagnosticar e avaliar os resultados obtidos quanto ao acesso e a permanência com qualidade nas instituições educacionais do SME.• Elaboração da amostragem da clientela quanto a matrícula, evasão, reprovação, aprovação, distorção, Ano /idade.• Aplicação e monitoramento dos resultados das avaliações externas.• Fazer estudo dos dados de frequência dos alunos das escolas da rede municipal para prover política pública de intervenção ao abandono e a evasão escolar;• Sistematizar os resultados da estatística educacional do município para a análise situacional da educação, com vista a acompanhar o processo e mobilizar políticas interventivas na área educacional (fluxo de aluno rural /urbano e outros centros, índices de aprovação, reprovação, abandono e outros);• Realizar diagnóstico prévio da demanda de alunos da rede pública	<ul style="list-style-type: none">• Elaborar plano para adequação do espaço físico, aquisição e manutenção de infra estrutura física, mobiliário e equipamentos necessários ao funcionamento da Secretaria Municipal de Educação;• Elaborar plano que garanta condições adequadas do espaço da Secretaria Municipal de Educação, que atenda as necessidades de segurança , salubridade, conforto ambiental, aterramento elétrico, promovendo a acessibilidade para funcionários e para o público em geral;• Elaborar plano de manutenção e aquisição de mobiliário e equipamentos que possa atender a demanda de insumos para o funcionamento da Secretaria Municipal de Educação;• Assegurar planejamento para construção e/ou ampliação, equipamentos e mobiliário de biblioteca escolar e/ou espaço de leitura nas unidades escolares da rede de ensino;• Executar plano de acessibilidade arquitetônica em todos os ambientes escolares;• Executar ampliação, reformas, melhorias e/ou manutenção da infra - estrutura física das escolas de educação infantil das escolas da rede de ensino em área urbana;• Executar ampliação, reformas, melhorias e/ ou manutenção da infra – estrutura física das escolas de educação infantil das escolas da rede de ensino em comunidades do campo e áreas quilombolas;• Executar ampliação, reforma, melhorias e/ou manutenção da infra – estrutura física das escolas de ensino fundamental em área urbana;• Executar ampliação, reforma, melhoria e/ou manutenção da infra – estrutura física das escolas de ensino fundamental em comunidade do campo e áreas quilombolas;



Prefeitura Municipal de Óbidos
Secretaria Municipal de Educação

		<ul style="list-style-type: none">• Executar Plano para construção de novos prédios escolares para atender a demanda da educação infantil em áreas urbanas, comunidades do campo e áreas quilombolas;• Executar Plano Plurianual para aquisição e manutenção do mobiliário (conjunto aluno, conjunto professor), para unidades escolares da rede de ensino;• Executar Plano Plurianual para manutenção de equipamentos (ventiladores e condicionadores de ar), para unidades escolares da rede de ensino;• Assegurar à oferta regular de transporte escolar com qualidade e condições de acessibilidade, para todos os alunos que necessitam;• Executar Plano Plurianual para manutenção de equipamentos de segurança e do transporte escolar;• Executar Plano Plurianual para manutenção de laboratórios de ciências e informática nas unidades escolares da rede de ensino;• Prover mecanismos de acesso das unidades escolares a rede mundial de computadores;• Executar Plano Plurianual para manutenção de salas de recursos multifuncionais (para educação especial), nas unidades escolares da rede de ensino;
--	--	--



Prefeitura Municipal de Óbidos
Secretaria Municipal de Educação

**PLANEJAMENTO/COORDENAÇÃO DE FORMAÇÃO DOCENTE/APOIO
ESCOLAR/COMUNIDADE**
Coordenação Geral

Coordenação de Formação Inicial para Docentes	Coordenação de Formação Continuada para docentes	Coordenação de Formação Continuada para Gestores Escolares e Equipe Técnica	Coordenação de Formação continuada para docentes do campo e quilombolas	Coordenação de Formação Continuada para servidores de apoio e comunidade escolar
<p>FORMAÇÃO INICIAL DE PROFESSORES DA EDUCAÇÃO BÁSICA (professores da educação infantil – creche, pré-escola, ensino fundamental – anos iniciais e finais. e eja.); Assegurar o acesso à formação mínima exigida para a atuação no magistério; Elaborar diagnóstico prévio acerca da quantidade de professores que atuam na rede municipal de ensino sem a formação inicial adequada; Promover a atualização de dados dos professores com necessidade de formação inicial ; Elaborar e consolidar Plano de Formação inicial para professores da rede municipal de ensino; Firmar parcerias com instituições de ensino superior, para subsidiar formação inicial aos professores da rede através da Plataforma Freire; Promover o cadastro dos professores que ainda não possuem formação inicial para o exercício da docência na rede municipal; Elaborar Plano para acompanhamento dos professores</p>	<p>FORMAÇÃO CONTINUADA EM SERVIÇO PARA PROFESSORES EM ATUAÇÃO NA EDUCAÇÃO BÁSICA. Implementar políticas de formação continuada para atender professores da rede municipal de ensino; Elaborar diagnóstico prévio da demanda de professores para promover formação continuada em serviço para desenvolver práticas inclusivas em sala de aula; Elaborar Programa de incentivo à leitura para professores da educação básica; Qualificar professores para atuarem como mediadores de leituras, nas escolas de rede municipal de ensino; Elaborar Plano de Formação Continuada para professores que atuam na educação infantil, ensino fundamental e eja da rede municipal de ensino; Incentivar as escolas da rede municipal de ensino a oferecerem através do PDE/ESCOLA formação continuada; Elaborar Plano de Acompanhamento da Formação Continuada aos professores da rede municipal de ensino; Implantar políticas para formação continuada de professores atuantes nos anos finais do ensino fundamental, visando à melhoria da qualidade da aprendizagem da leitura e escrita; Assegurar condições necessárias para que professores dos anos finais do ensino fundamental possam realizar formação continuada em serviço;</p>	<p>FORMAÇÃO CONTINUADA EM SERVIÇO PARA PROFESSORES EM ATUAÇÃO NA EDUCAÇÃO DO CAMPO (QUILOMBOLAS) Implementar e efetivar plano de formação continuada para qualificar professores da educação básica atuantes em escolas de comunidade quilombola; Qualificar professores, técnicos e gestores escolares para implementação das legislações 10.639/03, 11.525/07, 9.795/99, 11.645/08; Elaborar Plano para formação e qualificação de professores da educação básica na utilização do material disponibilizado pelo Ministério da Educação sobre a legislação 10.639/03 e 11.645/08; Distribuir e assessorar escolas, técnico, gestores e professores da educação básica na utilização do kit/MEC, sobre a legislação 10.639/03 e 11.645/08; Qualificar professores para atuarem como mediadores de</p>	<p>FORMAÇÃO PARA GESTORES ESCOLARES E EQUIPE PEDAGÓGICA ESCOLAR PPC/SEMED /Escola. Efetivar plano de formação continuada em serviço para gestores escolares em atuação nas unidades de ensino da rede; Elaborar diagnóstico prévio dos profissionais em exercício na função de gestor escolar na rede municipal de ensino; Atualizar dados e prever a necessidade de formação continuada para o grupo de gestores e equipe técnica; Estabelecer no Plano de Formação Continuada para gestores escolares as temáticas a serem abordadas nas formações; Assegurar o acompanhamento e o assessoramento pedagógico aos gestores escolares em exercício nas unidades da rede municipal; Promover qualificação para gestores e equipe técnica escolar em metodologias para</p>	<p>FORMAÇÃO CONTINUADA EM SERVIÇO PARA PROFISSIONAIS DE APOIO ESCOLAR E COMUNIDADE. Elaborar Plano de Formação Continuada para gestores escolares, equipes pedagógicas, profissionais de serviço e apoio escolar em programas de formação para a educação inclusiva; Elaborar diagnóstico prévio da demanda de gestores escolares, equipes pedagógicas, profissionais de serviço e apoio escolar em programas de formação continuada para o desenvolvimento de sistemas educacionais inclusivos; Assegurar as condições para a participação de gestores, equipes pedagógicas, profissionais de serviço e apoio escolar para o desenvolvimento de sistemas educacionais inclusivos; Assegurar o acompanhamento e o assessoramento pedagógico aos gestores escolares, equipe pedagógica, profissionais de serviços e apoio escolar em programas de formação para o desenvolvimento de sistemas educacionais inclusivos; Elaborar diagnóstico prévio da demanda de profissionais de serviço e apoio escolar em exercício na rede municipal</p>



Prefeitura Municipal de Óbidos Secretaria Municipal de Educação

<p>em formação inicial na rede municipal de ensino; Viabilizar a formação inicial dos professores da rede municipal de ensino junto ao Ministério da Educação na Plataforma Freire.</p> <p>Assegurar as condições necessárias para que os professores possam realizar sua formação em serviço;</p>	<p>Incentivar as escolas da rede municipal de ensino a elaborar o PDE/ESCOLA Interativo para através deste viabilizar formação continuada em serviço aos professores; Viabilizar através do Plano de Ações Articuladas (PAR), Plano de Formação Continuada em Serviço aos professores dos anos finais da rede municipal de ensino; Elaborar Plano de acompanhamento para formação continuada em serviço aos professores dos anos iniciais e finais do ensino fundamental aos professores da rede municipal de ensino; Implantar políticas para a formação continuada de professores atuantes na educação básica, em classes regulares para promover práticas educacionais inclusivas; Elaborar diagnóstico prévio da demanda de professores para promover formação continuada em serviço para desenvolver práticas inclusivas em sala de aula; Elaborar diagnóstico prévio; Elaborar Plano de Formação Continuada para professores da educação básica que atuam no atendimento educacional especializado participem de cursos com formação específica para atuação no AEE; Elaborar Plano de Formação Continuada para professores que atuam no atendimento educacional especializado (AEE), em conformidade com a necessidade do sistema de ensino; Implementar formação continuada em serviço para professores da educação básica que atuam em educação especial em escolas de comunidades quilombolas; Implementar política de formação continuada para gestores, técnicos em educação e professores que atuam na educação básica, com o objetivo de incluir no currículo escolar as legislações 9.795/99, 10.639/03, 11.525/07, 11.645/08; Elaborar Plano de Formação Continuada em serviço para professores da educação básica para implementação da legislação 9.795/99, 10.639/03,</p>	<p>leitura, na escola do campo e em comunidades quilombolas; Promover qualificação de profissionais da educação para atuarem como mediadores de leitura, nas escolas da rede municipal de ensino;</p>	<p>alfabetização de crianças nos anos iniciais do ensino fundamental; Implementar Plano de Formação continuada para equipe pedagógica que exercem função nas unidades escolares da rede de ensino; Elaborar diagnóstico prévio dos profissionais em exercício na rede municipal de ensino; Atualizar dados e prever a necessidade de formação continuada para qualificar equipe pedagógica em exercício na rede municipal de ensino; Assegurar o acompanhamento e assessoramento pedagógico a equipe pedagógica que atua nas unidades escolares da rede; Qualificar equipe técnica pedagógica para atuarem como mediadores de leitura, nas escolas da rede municipal de ensino; Promover qualificação a equipe pedagógica para atuarem como mediadores de leitura, nas escolas da rede municipal de ensino;</p>	<p>de ensino; Atualizar dados e prever necessidades para formação continuada de profissionais de serviço e apoio escolar; Promover o fortalecimento de conselhos escolares enquanto órgão articulador da comunidade escolar na promoção da gestão democrática; Articular grupo para criação e implementação de política de Fortalecimento dos Conselhos Escolares na rede municipal de ensino; Promover a divulgação de documento do ato legal(Regimento Unificado) que estabeleça as diretrizes para a criação e o funcionamento de conselho escolar nas unidades escolares da rede municipal de ensino; Promover a sensibilização e mobilização da comunidade escolar para implantação do Conselho Escolar em unidades que ainda não existiu um conselho; Promover a identificação e inclusão nos Planos de Formação continuada de representantes da comunidade escolar, profissionais de serviço e apoio escolar que integrarão conselhos de controle social da educação; Promover qualificação, periodicamente para conselheiros escolares, por meio de formação continuada; Incentivar a integração entre os conselhos escolares da rede municipal de ensino; Monitorar e apoiar a atuação dos conselhos escolares na rede municipal de ensino; Promover a integração entre conselhos escolares das unidades de ensino da rede; Implementar Plano de Formação</p>
--	--	---	---	--



Prefeitura Municipal de Óbidos
Secretaria Municipal de Educação

	<p>11.525/07, 11.645/08;</p> <p>Adquirir via Ministério de Educação, material pedagógico a cerca das legislações, para suporte docente;</p> <p>Elaborar Plano de Formação continuada para qualificação de gestores escolares da rede municipal de ensino;</p> <p>Firmar parcerias com instituições de ensino superior para promover formação continuada para gestores escolares da rede municipal de ensino;</p> <p>Elaborar Plano de Formação Continuada para qualificação da equipe pedagógica em exercício na rede municipal de ensino;</p> <p>Implementar política de formação continuada em serviço para gestores escolares, equipes pedagógicas, profissionais de serviço e apoio escolar e comunidade escolar em programas de formação voltadas ao desenvolvimento de sistemas educacionais inclusivos;</p> <p>Implementar política para formação em programas de qualificação específica para profissionais de serviço e apoio escolar e de outros representantes da (APM, Conselho de Classe, Grêmios Estudantil, Conselho Escolar);</p> <p>Assegurar o cumprimento do calendário de reuniões, trabalhos e formações pedagógicas para a discussão dos conteúdos e metodologias de ensino, com a participação de toda a comunidade escolar;</p> <p>Promover a qualificação de profissionais da educação para atuarem como mediadores de leitura, nas escolas da rede municipal de ensino;</p>			<p>Continuada para profissionais da educação e serviço e apoio escolar das escolas da rede em programas de formação continuada, voltados para secretaria escolar; multimeios didáticos e alimentação escolar;</p> <p>Assegurar as condições necessárias para que profissionais da educação, serviço e apoio escolar e representantes da comunidade escolar possam fazer formação em serviço;</p> <p>Assegurar o assessoramento e acompanhamento pedagógico aos profissionais de serviço, apoio escolar e comunidade escolar;</p> <p>Qualificar profissionais da comunidade escolar para atuarem como mediadores de leitura, nas escolas da rede municipal de ensino;</p> <p>Promover qualificação aos membros da comunidade escolar para atuarem como mediadores de leitura, nas escolas da rede municipal de ensino;</p>
--	---	--	--	---



Prefeitura Municipal de Óbidos
Secretaria Municipal de Educação

COORD. E ORGANIZAÇÃO DA REDE DE ENSINO

Coordenação Geral

Coordenação de Ensino fundamental	Coordenação de Educação Integral	Coordenação de Educação de jovens e adultos	Coordenação de Educação do campo e étnico racial	Coordenação de educação especial e educação inclusiva	Coordenação de educação infantil
<p>Promover a atualização da proposta curricular para o ensino fundamental de 09/anos, respeitando as especificidades quanto a diversidades, desigualdades, direitos humanos, da criança e adolescentes, gênero e orientação sexual, educação em direitos humanos, étnico-racial, sustentabilidade socioambiental e saúde da comunidade escolar; Promover a atualização da proposta curricular do ensino fundamental estabelecendo a relação entre os documentos de amparo legal (legislações), proposta curricular e o projeto político e pedagógico das escolas; Acompanhar a revisão ou elaboração do Projeto Pedagógico (PP), nas escolas de ensino fundamental da rede, e a participação da comunidade escolar nesse processo; Assegurar a implementação de</p>	<p>Promover a atualização da proposta curricular para educação integral, respeitando as especificidades quanto a diversidades, desigualdades, direitos humanos, da criança e adolescentes, gênero e orientação sexual, educação em direitos humanos, étnico-racial, sustentabilidade socioambiental e saúde da comunidade escolar; Promover a atualização da proposta curricular da educação integral estabelecendo a relação entre os documentos de amparo legal (legislações), proposta curricular e o projeto político e pedagógico das escolas; Orientar a revisão ou elaboração do projeto pedagógico (PP), disponibilizando materiais que abordem as temáticas da educação integral para subsidiarem a elaboração do projeto pedagógico (PP); Acompanhar a elaboração ou</p>	<p>Promover a atualização da proposta curricular para educação de jovens e adultos respeitando as especificidades quanto a diversidades, desigualdades, formação profissional e ao mercado do trabalho, direitos humanos, gênero e orientação sexual, educação em direitos humanos, étnico-racial sustentabilidade socioambiental e saúde da comunidade escolar; Promover a atualização da proposta curricular para educação de jovens e adultos estabelecendo a relação entre os documentos de amparo legal (legislações), proposta curricular e o projeto político e pedagógico das escolas; Disponibilizar às escolas da rede materiais didáticos e pedagógicos na área de educação de jovens e adultos para subsidiar a elaboração do projeto pedagógico (PP);</p>	<p>Promover a atualização da proposta curricular para o ensino fundamental de 09/anos, para o campo e comunidades quilombolas respeitando as especificidades quanto a diversidades, desigualdades, direitos humanos, da criança e adolescentes, gênero e orientação sexual, educação em direitos humanos, étnico-racial sustentabilidade socioambiental e saúde da comunidade escolar; Promover a atualização da proposta curricular do ensino fundamental para o campo e comunidades quilombolas, estabelecendo a relação entre os documentos de amparo legal (legislações), proposta curricular e o projeto político e pedagógico das escolas; Orientar a elaboração e revisão do projeto pedagógico (PP), considerando as características pedagógicas do campo e comunidades quilombolas face</p>	<p>Promover na proposta curricular do ensino fundamental de 09 anos, temáticas como diversidade, direitos humanos, direitos da criança e adolescentes, gênero e orientação sexual, educação em direitos humanos, étnico-racial, de sustentabilidade socioambiental e saúde da comunidade escolar, na proposta de uma educação inclusiva nas escolas da rede municipal de ensino; Assegurar na proposta curricular do ensino fundamental de 09/anos, na modalidade eja, as especificidades de educação integral, para o campo e comunidades quilombolas, considerando a oferta do atendimento educacional especializado (AEE) e de uma educação inclusiva; Efetivar e implementar política de</p>	<p>Promover a atualização da proposta curricular para educação infantil, respeitando as especificidades quanto a diversidades, desigualdades, direitos humanos, da criança e adolescentes, gênero e orientação sexual, educação em direitos humanos, étnico-racial sustentabilidade socioambiental e saúde da comunidade escolar; Promover a atualização da proposta curricular da educação infantil, estabelecendo a relação entre os documentos de amparo legal (legislação), proposta curricular e o projeto político e pedagógico das escolas; Promover o acesso, ingresso e permanência com sucesso, a partir dos 04 anos de idade na pré-escola nas unidades de ensino da rede municipal; Promover a articulação entre as experiências e saberes das crianças na construção de um currículo que promova o</p>



Prefeitura Municipal de Óbidos Secretaria Municipal de Educação

<p>metodologias de alfabetização no projeto político e pedagógico das escolas;</p> <p>Qualificar professores dos anos iniciais do ensino fundamental em metodologias de alfabetização para crianças;</p> <p>Acompanhar as escolas com anos iniciais do ensino fundamental, os resultados obtidos com a metodologia de alfabetização implementadas pela rede e os resultados alcançados pelas escolas;</p> <p>Acompanhar a implementação e o desenvolvimento de programas de incentivo à leitura nas escolas da rede municipal de ensino;</p> <p>Incluir programa de incentivo à leitura no projeto político e pedagógico;</p> <p>Promover o fortalecimento da ação pedagógica na escola através de mecanismos democráticos como PPP, Conselho escolar, Grêmios estudantil, APM's;</p> <p>Qualificar a equipe pedagógica da Semed para orientar e acompanhar a implantação do ensino Fundamental de 09 anos nas escolas da rede municipal de ensino;</p> <p>Promover as adequações necessárias nas Propostas Pedagógicas das unidades escolares da rede municipal de ensino;</p> <p>Promover a reestruturação</p>	<p>revisão do projeto pedagógico (PP), nas escolas da rede, e a participação da comunidade escolar nesse processo;</p> <p>Qualificar professores dos anos iniciais do ensino fundamental em metodologias de alfabetização para crianças dos anos iniciais;</p> <p>Acompanhar a implementação e o desenvolvimento de programas de incentivo à leitura nas escolas da rede municipal de ensino;</p> <p>Incluir programa de incentivo à leitura no projeto pedagógico das escolas de tempo integral da rede municipal de ensino;</p> <p>Promover o fortalecimento da ação pedagógica na escola através de mecanismos democráticos como PPP, Conselho escolar, Grêmios estudantil, APM's;</p> <p>Efetivar política de educação em tempo integral, ampliação da jornada escolar do aluno da rede municipal de ensino;</p> <p>Promover a reestruturação pedagógica da rede para o desenvolvimento de uma educação integral e integrada;</p> <p>Implementar Plano Projeto ou Programa para atender crianças em defasagem de aprendizagem para correção do fluxo escolar no ensino fundamental;</p> <p>Elaborar diagnóstico prévio com a identificação e localização dos alunos defasados, para regularizar o fluxo escolar das</p>	<p>Orientar a revisão ou elaboração do projeto pedagógico (PP), considerando as características pedagógicas das escolas de educação de jovens e adultos;</p> <p>Implementar Plano de Ação para a criação ou Fortalecimento da educação de jovens e adultos (EJA) no município;</p> <p>Realizar levantamento dos dados sobre os egressos desses estudantes nas turmas de educação de jovens e adultos;</p> <p>Implementar um plano de mobilização das pessoas jovens e adultos não alfabetizados para ingresso em turmas de alfabetização;</p> <p>Realizar diagnóstico para o levantamento da demanda da clientela da EJA no município;</p> <p>Acompanhar as escolas com educação de jovens e adultos, observando os resultados obtidos com metodologias de alfabetização implementadas pela rede e os resultados alcançados pelas escolas;</p> <p>Assegurar a implementação de metodologias de alfabetização específicas para escolas do campo e quilombolas no projeto político e pedagógico das escolas;</p> <p>Acompanhar a implementação e o desenvolvimento de programas de incentivo à leitura para atender as especificidades de alunos da educação de</p>	<p>as suas características pedagógicas e socioculturais;</p> <p>Implementar Programa para classes Multisseriadas do Campo, que combina uma série de elementos e instrumentos de caráter pedagógico, social e de gestão da escola, com o objetivo de melhorar a qualidade de desempenho escolar nas classes multisseriadas do campo (Escola Ativa);</p> <p>Qualificar professores dos anos iniciais do ensino fundamental em metodologias de alfabetização para crianças , considerando as especificidades culturais e linguísticas;</p> <p>Acompanhar a implementação e o desenvolvimento de programas de incentivo à leitura nas escolas da rede municipal de ensino;</p> <p>Incluir programas de incentivo à leitura como componente do projeto político pedagógico nas escolas da rede municipal de ensino;</p> <p>Consolidar no planejamento anual e acompanhar a execução de práticas pedagógicas alternativas fora da escola (Mais Educação);</p> <p>Promover o fortalecimento da ação pedagógica na escola através de mecanismos democráticos como PPP, Conselho escolar, Grêmios estudantil, APM's;</p> <p>Qualificar a equipe pedagógica da Semed, em Educação do</p>	<p>Acompanhamento à formação continuada de professores atuantes nas classes comuns do ensino regular;</p> <p>Avaliar alunos com deficiência, transtornos globais do desenvolvimento e altas habilidades ou super dotação nas escolas em todas as etapas e modalidades da educação básica;</p> <p>Desenvolver Plano de Formação Continuada em práticas educacionais inclusivas nas classes comuns do ensino regular;</p> <p>Efetivar e implementar política de formação continuada para professores da educação básica que atuam no atendimento educacional especializado (AEE);</p> <p>Implementar política de formação continuada para professores que atuam no atendimento especializado, em salas de recursos multifuncionais;</p> <p>Assegurar as condições necessárias para professores que atuam na educação básica e no atendimento especializado em escolas do campo e em comunidade quilombolas;</p> <p>Assegurar as condições necessárias para professores da educação básica em comunidades quilombolas que atuam na educação especial;</p> <p>Elaborar plano para acompanhamento dos professores do campo e em</p>	<p>desenvolvimento integral da criança da educação infantil;</p> <p>Promover a reestruturação pedagógica e curricular e do tempo pedagógico, considerando as especificidades culturais e linguísticas das comunidades do campo e quilombolas nas unidades de educação infantil da rede;</p> <p>Promover o fortalecimento da ação pedagógica na escola, através de mecanismos democráticos como (PPP, Conselho escolar e APM's);</p> <p>Acompanhar a aplicação e aos resultados dos Indicadores de Qualidade na Educação Infantil, utilizando-o como instrumento de planejamento nas escolas municipais da rede de ensino;</p> <p>Qualificar a equipe pedagógica da Semed para orientar e acompanhar, a implantação das diretrizes curriculares da educação infantil nas escolas da rede de ensino;</p> <p>Promover as adequações necessárias nas propostas pedagógicas (de acordo com a legislação atual), das unidades escolares da rede de ensino;</p> <p>Assegurar na proposta curricular da educação infantil as especificidades linguísticas e culturais de alunos de comunidades do campo e quilombolas;</p> <p>Promover a discussão com a comunidade escolar sobre a universalização da pré-escola (matrícula aos 04 anos de idade)</p>
--	---	---	--	--	---



Prefeitura Municipal de Óbidos Secretaria Municipal de Educação

<p>pedagógica, curricular e do tempo pedagógico para implantação do ensino fundamental de 09 anos; Assegurar o assessoramento e acompanhamento pedagógico as escolas de ensino fundamental da rede municipal de ensino; Promover a discussão com a comunidade escolar sobre a universalização do ensino fundamental obrigatório na rede de ensino municipal; Consolidar no planejamento anual e acompanhar a execução de práticas pedagógicas alternativas fora da escola (Mais Educação); Promover reuniões pedagógicas para o processo de escolha das obras que serão utilizadas, com base no guia do Livro Didático do Fundo Nacional de Desenvolvimento da Educação (FNDE); Promover, periodicamente, debates com a comunidade escolar para a reflexão sobre a utilização do livro didático no processo de ensino e de aprendizagem; Promover a articulação coerente entre a proposta curricular da rede, projeto pedagógico da escola, o planejamento do professor e o livro didático; Elaborar diagnóstico prévio para identificação e localização de alunos defasados nos anos iniciais e finais do ensino fundamental da rede de ensino;</p>	<p>escolas em tempo integral; Qualificar professores para desenvolverem atividades alternativas para prevenção da distorção idade/Ano em escolas de tempo integral; Promover a participação da comunidade escolar através de (palestras e fóruns) para prevenir o abandono e a evasão escolar; Promover reuniões pedagógicas para o processo de escolha das obras que serão utilizadas, com base no guia do Livro Didático do Fundo Nacional de Desenvolvimento da Educação (FNDE); Promover periodicamente debates com a comunidade escolar para a reflexão sobre a utilização do livro didático no processo de ensino e de aprendizagem; Promover a articulação coerente entre a proposta curricular da rede, projeto pedagógico da escola, o planejamento do professor e o livro didático; Garantir, incentivar e assegurar o apoio e a participação da comunidade na execução e no acompanhamento das práticas pedagógicas inseridas no projeto pedagógico realizadas fora do espaço escolar; Elaborar Plano de Ação para realizar atividades lúdicas educativas para os finais de semana, com a comunidade entorno em ambiente informal e inclusivo no espaço</p>	<p>jovens e adultos; Incluir programas de incentivo à leitura no projeto político pedagógico nas escolas da rede municipal de ensino; Promover o fortalecimento da ação pedagógica na escola através de mecanismos democráticos como PPP, Conselho escolar, Grêmios estudantil, APM's; Elaborar Plano para a criação, ampliação e fortalecimento da educação de jovens e adultos na rede municipal de ensino; Organizar grupo de trabalho intersetorial para elaboração da Proposta Pedagógica para a educação de jovens e adultos (EJA) na rede municipal de ensino; Planejar a abertura de turmas de educação de jovens e adultos (EJA) para assegurar a oferta de vagas a alunos egressos de programas de alfabetização e reingresso de alunos na EJA; Fortalecer a educação de jovens e adultos do município, por meio da oferta de EJA associada à formação profissional e ao mundo do trabalho; Promover parcerias com instituições intersetoriais (saúde, assistência, direitos trabalho e cultura) para o atendimento a saúde do educando da EJA; Elaborar diagnóstico prévio para identificação e localização de</p>	<p>Campo para orientar e acompanhar a implantação do ensino fundamental de 09 anos em escolas do campo e em escolas de comunidade quilombolas da rede municipal de ensino; Promover a reestruturação pedagógica, curricular e de tempo pedagógico, considerando as especificidades culturais e lingüísticas das comunidades do campo e quilombolas na implantação do ensino fundamental de 09 anos; Implementar política de educação integral e integrada, em escolas do campo e comunidades quilombolas, considerando as especificidades culturais e lingüísticas em unidades escolares da rede; Promover a reestruturação da proposta pedagógica de escolas em tempo integral e integrada nas escolas do campo e quilombolas da rede municipal de ensino; Articular ações de promoção da saúde e prevenção de agravos e doenças do educando na escola em tempo integral e integrada em escolas da rede municipal de ensino; Assegurar o assessoramento e o acompanhamento pedagógico em escolas de tempo integral e integrada em escola do campo e quilombolas; Elaborar diagnóstico prévio para identificação e localização de alunos defasados nos anos</p>	<p>comunidades quilombolas em cursos específicos para que atuam em educação especial; Promover o atendimento educacional especializado (AEE), complementar ou suplementar à escolarização, dos alunos da educação especial, no ensino fundamental regular; Promover inclusão e a interação da escola com as famílias e a comunidade escolar; Orientar as escolas para a institucionalização no projeto Político Pedagógico (PPP) da escola a necessidade de atendimento educacional especializado (AEE), para alunos da educação especial, matriculados no ensino fundamental regular; Promover a inclusão de docentes em debates periódicos com a comunidade escolar para a reflexão sobre a utilização do livro didático e recurso pedagógicos e de acessibilidade no processo de ensino e de aprendizagem; Promover a articulação entre a proposta curricular da rede, projeto pedagógico da escola e o planejamento do professor; Consolidar no planejamento anual, incluir e acompanhar a execução de práticas pedagógicas alternativas para alunos da educação especial fora da escola; Apoiar e acompanhar a escola e a comunidade na execução das atividades práticas inseridas no</p>	<p>da educação infantil na rede municipal de ensino; Realizar levantamento da demanda da clientela nas unidades de ensino da rede municipal; Consolidar no planejamento anual e acompanhar a execução de práticas pedagógicas alternativas fora da escola; Promover a articulação coerente entre a proposta curricular da rede, projeto pedagógico da escola e o planejamento do professor; Promover a participação da comunidade escolar através de (fóruns, palestras e outros), para prevenir o abandono e a evasão escolar de crianças da educação infantil; Apoiar e acompanhar a escola na execução das atividades práticas e pedagógicas inseridas no PPP, realizadas fora do espaço escolar; Promover nas escolas da rede municipal de ensino horário de trabalho pedagógico coletivo (HTPC), com periodicidade definida, destinadas as discussões pedagógicas de conteúdos e metodologias de ensino; Promover a atualização de professores sobre estratégias para práticas interdisciplinares; Promover formação continuada para professores da rede de ensino com estratégias para promover a transposição das metodologias para o espaço</p>
--	--	---	---	--	---



Prefeitura Municipal de Óbidos Secretaria Municipal de Educação

<p>Implementar Plano, Projeto ou Programa para correção de fluxo de alunos defasados nos anos iniciais e finais do ensino fundamental; Qualificar professores do ensino fundamental para desenvolverem atividades alternativas para prevenção da distorção idade- ano; Promover a participação da comunidade escolar através de (fóruns, palestras e outros), para prevenir a redução e o abandono e da evasão) escolar; Apoiar e acompanhar a escola na execução das atividades práticas e pedagógicas inseridas no projeto pedagógico, realizadas fora do espaço escolar; Promover nas escolas da rede municipal de ensino, horário de trabalho pedagógico coletivo com periodicidade definida, destinado as discussões pedagógicas de conteúdos e metodologias de ensino; Promover a atualização de professores sobre estratégias para práticas interdisciplinares; Promover formação continuada para professores da rede de ensino com estratégias para promover a transposição das estratégias metodológicas para o espaço escolar e a sala de aula, identificando o seu impacto na prática pedagógica; Promover a articulação entre as estratégias para avaliação dos</p>	<p>escolar;Apoiar e acompanhar a escola e a comunidade na execução das atividades práticas pedagógicas alternativas inseridas no projeto pedagógico realizadas fora do espaço escolar; Consolidar no planejamento anual e acompanhar a execução de práticas pedagógicas alternativas fora da escola(Mais Educação); Promover nas escolas da rede municipal de ensino, horário de trabalho pedagógico coletivo com periodicidade definida, destinado as discussões pedagógicas de conteúdos e metodologias de ensino; Promover a atualização de professores sobre estratégias para práticas interdisciplinares; Promover formação continuada para professores da rede de ensino com estratégias para promover a transposição das estratégias metodológicas para o espaço escolar e a sala de aula, identificando seu impacto na prática pedagógica; Promover a articulação entre as estratégias de avaliação dos alunos, práticas interdisciplinares, projetos pedagógicos das escolas e as diretrizes da Secretaria Municipal de Educação;</p>	<p>alunos defasados no ensino fundamental; Implementar Plano, Projeto ou programa de correção de Fluxo para atender alunos defasados procedentes do ensino Fundamental; Qualificar professores para desenvolver atividades alternativas para prevenção da distorção idade- ano, considerando as especificidades culturais e lingüísticas das comunidades do campo e quilombolas atendidas pela Eja; Promover participação da comunidade escolar através de (palestras e fóruns), para prevenir o abandono e a evasão escolar; Promover reuniões pedagógicas para o processo de escolha das obras que serão utilizadas, com base no guia do Livro Didático do Fundo Nacional de Desenvolvimento da Educação (FNDE); Promover periodicamente debates com a comunidade escolar para a reflexão sobre a utilização do livro didático no processo de ensino e de aprendizagem; Promover a articulação entre a proposta curricular da rede, projeto pedagógico da escola, o planejamento do professor e o livro didático; Consolidar no planejamento anual, o acompanhamento e a execução de práticas pedagógicas alternativas fora da</p>	<p>iniciais e finais do ensino fundamental da rede municipal de ensino; Elaborar Plano, Projeto e Programa para atender alunos defasados nos anos iniciais e finais do ensino fundamental, considerando as especificidades culturais e lingüísticas das comunidades do campo e quilombolas; Qualificar professores para desenvolver atividades alternativas para prevenção da distorção idade- ano, considerando as especificidades culturais e lingüística das comunidades do campo e comunidades quilombolas; Promover a participação da comunidade escolar através de (palestras e fóruns), para prevenir o abandono e a evasão escolar; Promover reuniões pedagógicas para o processo de escolha das obras que serão utilizadas, com base no guia do Livro Didático do Fundo Nacional de Desenvolvimento da Educação (FNDE); Promover periodicamente debates com a comunidade escolar para a reflexão sobre a utilização do livro didático no processo de ensino e de aprendizagem; Promover a articulação entre a proposta curricular da rede, projeto pedagógico da escola, o planejamento do professor e o livro didático;</p>	<p>projeto pedagógico, realizadas fora do espaço escolar; Promover o intercâmbio e a articulação para promoção do atendimento e assistência individual e coletivo aos alunos que apresentam dificuldades de aprendizagem, com deficiência, transtornos globais de desenvolvimento ou altas habilidades / superdotação; Viabilizar o acesso a escola, com segurança, a alunos com deficiências, transtornos globais do desenvolvimento ou altas habilidades / superdotação;</p>	<p>escolar e para a sala de aula, identificando o seu impacto na prática pedagógica; Assegurar na proposta curricular da educação infantil a oferta do atendimento educacional especializado (AEE) e de uma educação inclusiva; Efetivar e implementar política de acompanhamento à formação continuada de professores atuantes nas classes comuns de educação infantil, identificando alunos com deficiência transtornos globais do desenvolvimento e altas habilidades ou superdotação nas unidades de educação infantil da rede municipal de ensino; Desenvolver Plano de Formação Continuada em práticas educacionais inclusivas nas classes comuns da educação infantil; Elaborar Plano para acompanhamento dos professores do campo e comunidades quilombolas em cursos específicos para atender alunos especiais da educação infantil; Promover o atendimento educacional especializado (AEE), as crianças da educação infantil; Promover a inclusão e a interação da escola com as famílias e a comunidade escolar; Orientar as escolas para a institucionalização no Projeto Político e Pedagógico (PPP) da escola a necessidade do</p>
---	--	--	---	--	--



Prefeitura Municipal de Óbidos
Secretaria Municipal de Educação

<p>alunos, práticas interdisciplinares, os projetos pedagógicos das escolas e as Diretrizes da Secretaria Municipal de Educação;</p>		<p>escola(Mais Educação); Apoiar a escola e a comunidade na execução das práticas pedagógicas e alternativas inseridas no projeto pedagógico, realizadas fora do espaço escolar; Promover nas escolas da rede municipal de ensino, horário de trabalho pedagógico coletivo com periodicidade definida; Promover formação continuada para professores da rede de ensino com estratégias para promover a transposição das estratégias metodológicas para o espaço escolar e a sala de aula, identificando o impacto na prática pedagógica; Promover a atualização de professores sobre estratégias para práticas interdisciplinares; Promover a articulação entre as estratégias de avaliação dos alunos e as práticas interdisciplinares, projetos pedagógicos e as diretrizes da Secretaria Municipal de Educação; Promover discussões e debates com a comunidade escolar a cerca da importância da escolha do livro didático em acordo com a proposta curricular e o projeto pedagógico da escola para que haja coerência quanto a utilização do livro didático e as metodologias adotadas pelo professor;</p>	<p>Apoiar e acompanhar a escola e a comunidade na execução de atividades pedagógicas alternativas, inseridas no projeto pedagógico, realizadas fora do espaço escolar; Promover nas escolas da rede municipal de ensino, horário de trabalho pedagógico coletivo com periodicidade definida, destinados, as discussões pedagógicas de conteúdos e metodologias de ensino; Promover formação continuada para professores da rede de ensino, com estratégias para promover a transposição das estratégias metodológicas para o espaço da sala de aula, identificando seu impacto na prática pedagógica; Promover a atualização de professores sobre estratégias para práticas interdisciplinares; Promover a articulação entre as estratégias de avaliação dos alunos, práticas interdisciplinares, projetos pedagógicos das escolas e as diretrizes da Secretaria Municipal de Educação;</p>		<p>atendimento educacional especializado (AEE), para alunos da educação especial, matriculados na educação infantil; Promover a articulação entre a proposta curricular da rede, projeto pedagógico da escola e o planejamento do professor; Consolidar no planejamento anual, incluir e acompanhar a execução de práticas pedagógicas alternativas para alunos da educação infantil e na educação especial fora da escola; Apoiar e acompanhar a escola e a comunidade escolar na execução das atividades práticas inseridas no projeto pedagógico realizadas fora do espaço escolar, com crianças de educação infantil; Promover o intercâmbio e a articulação para promoção do atendimento e assistência individual e coletivo de alunos que apresentam dificuldades de aprendizagem, com deficiência, transtorno globais de desenvolvimento ou alta habilidades e superdotação; Criar procedimentos para o acompanhamento do trabalho pedagógico e para a avaliação do desenvolvimento das crianças de educação infantil; Promover a continuidade dos processos de aprendizagens por meio da criação de estratégias adequadas e diferenciadas a cada etapa de transição vividos</p>
--	--	--	--	--	---



Prefeitura Municipal de Óbidos
Secretaria Municipal de Educação

					<p>pela criança; Promover a articulação da escola com a família e professores, quanto a forma de acompanhamento(documentação específica) do desenvolvimento pedagógico de crianças da educação infantil nas unidades de ensino da rede; Assegurar na proposta pedagógica formas de garantir a continuidade no processo de aprendizagem e desenvolvimento das crianças, respeitando as especificidades etária da criança;</p>
--	--	--	--	--	--



Prefeitura Municipal de Óbidos
Secretaria Municipal de Educação



Prefeitura Municipal de Óbidos
Secretaria Municipal de Educação

COORD. DE ENSINO/ APRENDIZAGEM E AVALIAÇÃO

Coordenação Geral

Proposta curricular,	Metodologias de ensino	Avaliação da aprendizagem	Assistência ao aluno.
Proposta curricular	<p>Metodologias educacionais</p> <p>Definir e consolidar diretrizes metodológicas específicas para cada segmento de ensino; Implementar metodologias específicas para alfabetização de crianças até os 08 anos de idade, em consonância com as diretrizes do Plano de Metas do PDE; Promover a adoção de metodologias específicas para a alfabetização de crianças em escolas de ensino fundamental da rede municipal de ensino; Qualificar a equipe pedagógica da Semed e das escolas em Metodologias de Alfabetização para crianças dos anos iniciais do ensino fundamental; Desenvolver metodologias preventivas para atender alunos em distorção idade- ano, considerando as especificidades culturais e lingüísticas das comunidades do campo e quilombolas; Acompanhar as escolas com anos iniciais do ensino fundamental, nos resultados obtidos com a metodologia de alfabetização implementadas pela rede e os resultados alcançados pelas escolas; Promover discussões a cerca de conceitos, conteúdos e metodologias de ensino; Promover formação continuada para professores da rede de ensino, com estratégias para promover a</p>	<p>Avaliação da aprendizagem</p> <p>Definir e consolidar diretrizes para o processo de avaliação dos alunos da rede municipal de ensino; Acompanhar o processo de avaliação desenvolvido na rede municipal de ensino; Elaborar processo alternativo de avaliação para a rede municipal de ensino; Levantar dados estatístico a cerca do índice de reprovação no ensino fundamental da rede; Elaborar instrumentos para avaliar metodologias de alfabetização desenvolvidas em crianças dos anos iniciais do ensino fundamental; Utilizar avaliações externas (Provinha Brasil e Prova Brasil), como instrumento pedagógico que pode fornecer informações sobre o processo de alfabetização desenvolvido pela rede (Semed) de ensino; Utilizar avaliações externas (Provinha Brasil e Prova Brasil), como instrumento pedagógico que pode oferecer informações sobre o processo de alfabetização desenvolvido nas unidades escolares da rede;</p>	<p>Assistência ao aluno (assistente social, pedagoga e psicopedagoga)</p> <p>Elaborar diagnóstico prévio de alunos em defasagem idade- ano no ensino fundamental da rede de ensino;</p> <p>Elaborar programa para atender escolas, alunos e famílias para abordar questões que afetam o acesso e a permanência na escola; Promover a interação e a inclusão da escola com a família e a comunidade escolar; Realizar diagnóstico prévio da demanda de crianças, adolescentes e jovens para inclusão nos programa Bolsa Família, Benefício da Prestação Continuada (BPC), Erradicação do Trabalho Infantil e Pro jovem Adolescentes; Promover a agregação e a participação do Poder Público, gestores de programas sociais que focalizam a educação e saúde;</p>



Prefeitura Municipal de Óbidos
Secretaria Municipal de Educação

	<p>transposição das estratégias metodológicas para o espaço escolar e a sala de aula, identificando o seu impacto na prática pedagógica;</p> <p>Discutir e definir metodologias para promover a associação de componentes curriculares com práticas pedagógicas interdisciplinares;</p> <p>Promover discussões e debates com a comunidade escolar a cerca da importância da escolha do livro didático em acordo com a proposta curricular e o projeto pedagógico da escola para que haja coerência quanto a utilização do livro didático e as metodologias adotadas pelo professor;</p>	<p>Acompanhar e assessorar as escolas com anos iniciais do ensino fundamental, com resultados obtidos abaixo da média;</p> <p>Apresentar metodologias de ensino / aprendizagem e formas alternativas de avaliação as escolas que apresentarem resultados abaixo da média;</p> <p>Implementar instrumentos de análise e publicização dos resultados alcançados pelas escolas na aplicação da (Prova Brasil e Provinha Brasil;</p> <p>Implementar e alimentar banco com Dados dos Resultados das avaliações externas do município, monitorando ensino aprendizagem;</p>	<p>Elaborar ações intersetoriais que favoreçam e garantam o acesso, e a permanência com sucesso da criança na escola;</p> <p>Promover parcerias entre instituições intersetoriais, escola famílias e comunidade escolar para ativar a rede de proteção de direitos da criança e adolescentes;</p> <p>Implementar ações com instituições intersetoriais para busca ativa de crianças, adolescentes e jovens fora da escola;</p> <p>Elaborar plano para o atendimento de e assistência (assistente social, psicopedagoga, psicologa), escolas com anos iniciais do ensino fundamental que não atingiram os resultados estabelecidos pela rede municipal de ensino;</p> <p>Apoiar a escola e a comunidade na execução e no acompanhamento das atividades práticas e pedagógicas alternativas realizadas nos finais de semana, dentro e fora do espaço escolar.</p> <p>Promover a assistência inicial e coletiva aos alunos que apresentam dificuldades de aprendizagem, com deficiência, transtornos globais de desenvolvimento ou altas habilidades e superdotação;</p> <p>Divulgar à comunidade escolar a existência do tempo de apoio aos</p>
--	---	---	--



Prefeitura Municipal de Óbidos
Secretaria Municipal de Educação

			alunos com dificuldades de aprendizagem;
--	--	--	--



Prefeitura Municipal de Óbidos
Secretaria Municipal de Educação
